

Bednárec

Obecně závazná vyhláška č. 01/2014, kterou se vydává Požární řád obce Bednárec

Zastupitelstvo obce Bednárec na svém 4. zasedání ze dne 08.08.2014 usnesením č. 2-4 z/2014 se usneslo vydat na základě ustanovení § 10, písmeno d), § 84 odst. 2 písm. i) zákona č. 128/2000 Sb., o obcích (obecní zřízení), v platném znění, zákona č. 133/1985 Sb., o požární ochraně, v platném znění, zejména § 29 odst. 1) písm. o) bod 1. v návaznosti na ustanovení a dle § 15 nařízení vlády č. 172/2001 Sb., k provedení zákona o požární ochraně, ve znění nařízení vlády č. 498/2002 Sb., tuto obecně závaznou vyhlášku:

POŽÁRNÍ ŘÁD OBCE

Čl. 1

Úvodní ustanovení

Požární řád obce upravuje organizaci a zásady zabezpečení požární ochrany v obci Bednárec (dále jen obec). Doplnjuje a zpřesňuje základní povinnosti právnických osob, podnikajících fyzických osob a fyzických osob v oblasti požární ochrany na území obce, zejména povinnosti v době zvýšeného nebezpečí vzniku požáru, dále upravuje způsob hašení požárů na území obce, zajištění zdrojů vody pro hašení, způsob ohlášení požárů a vyhlášení požárního poplachu. Vymezuje činnosti osobám pověřeným zabezpečováním požární ochrany obce a vztah k těmto osobám.

Čl. 2

Vymezení činnosti osob, pověřených zabezpečováním požární ochrany v obci

1. Za zabezpečení požární ochrany v rozsahu působnosti obce odpovídá obec Bednárec, které plní v samostatné a přenesené působnosti povinnosti vyplývající z předpisů o požární ochraně.
2. Ochrana životů, zdraví a majetku občanů před požáry, živelními pohromami a jinými mimořádnými událostmi a krizovými situacemi na území obce je zajištěna:
 - a) Jednotkou Hasičského záchranného sboru Jihočeského kraje – územní odbor Jindřichův Hradec, kategorie JPO I
 - b) Jednotkou sboru dobrovolných hasičů obce Bednárec kategorie JPO V
3. Kontrola dodržování povinností, stanovených předpisy o požární ochraně ve stanoveném rozsahu, se podle odst. 1 v přenesené působnosti provádí v rámci výkonu státního požárního dozoru.

4. K zabezpečení úkolů podle odst. 1 v samostatné působnosti obec pověřuje kontrolou dodržování povinností, stanovených předpisy o požární ochraně ve stanoveném rozsahu – velitele Jednotky sboru dobrovolných hasičů obce Bednárec, který zajišťuje trvalou akceschopnost Jednotky sboru dobrovolných hasičů obce Bednárec.

Čl. 3

Podmínky požární bezpečnosti při činnostech, v objektech nebo v době zvýšeného nebezpečí vzniku požáru se zřetelem na místní situaci

1. Za činnosti, při kterých hrozí nebezpečí požáru, se dle místních podmínek považuje:
- a) konání slavností, poutí a trhů na území obce,
 - b) provozování ohňostrojů a zábavné pyrotechniky,
 - c) manipulace s otevřeným ohněm v přírodě a pálení hořlavého odpadu,
 - d) truhlářské práce, opravy automobilů, svářečské práce a další požárně nebezpečné činnosti ve firemních i soukromých dílnách,
 - e) sklizeň píce a obilovin, jejich sušení a skladování,

Prodejní stánky, pout'ové atrakce apod. lze provozovat jen tak, aby byl umožněn průjezd požární techniky a aby nedošlo k omezení přístupu k požárně bezpečnostním zařízením a věcným prostředkům požární ochrany.

Ohňostroje, pyrotechnické efekty a jiné činnosti představující zvláštní riziko smí provádět pouze firma nebo fyzická osoba, která má k této činnosti oprávnění.

Při spalování zahradního odpadu lze spalovat jen dřevo, dřevěné uhlí a suché rostlinné materiály (seno, listí), přičemž uvedené materiály nesmí být kontaminovány chemickými látkami.

Spalovat lze:

- v otevřených ohništích, zahradních krbech nebo otevřených grilovacích zařízeních
- na volných prostranstvích, včetně pozemků v majetku fyzických i právnických osob.

Podmínky pro rozdělování ohně v přírodě:

- místo pro rozdělování ohně musí být izolováno od hořlavých látek
- oheň smí rozdělovat pouze osoba starší 18 let
- oheň nesmí být ponechán bez dozoru
- oheň se nesmí rozdělovat v lese a do 50 m od okraje lesa, ve vzdálenosti do 100 m od stohů a dozrávajících obilí, strniště, sena, vysoké suché trávy
- ohniště lze opustit až po úplném vyhasnutí ohně, jeho zalití vodou nebo zasypáním zeminou
- oheň nesmí být rozdělován za dlouhotrvajícího sucha a větrného počasí

2. Za dobu se zvýšeným nebezpečím vzniku požáru se dle místních podmínek považuje zejména:

- a) období nadměrného sucha s dlouhodobým nedostatkem srážek a případně s dlouhodobě vysokou teplotou vzduchu
- b) období silného větru
- c) období sklizně, posklizňových úprav a naskladňování píce a obilovin
- d) topné období, tj. období, kdy jsou v důsledku poklesu venkovních teplot používány tepelné spotřebiče určené k vytápění a ohřevu.

Počátek a konec požárních preventivních opatření pro období zvýšeného nebezpečí vzniku požárů na území obce vyhláší starosta obce. Vyhlášení zveřejní obecní úřad způsobem obvyklým. Vyhlášení období zvýšeného nebezpečí vzniku požáru Krajským úřadem Jihočeského kraje pro vymezené území není tímto požárním řádem dotčeno.

Pro období vysokých teplot a mimořádného sucha se stanoví následující preventivní opatření:

- a) zákaz kouření, rozdělávání a používání otevřeného ohně v prostorách a na místech, kde může dojít k jeho rozšíření; ustanovení zvláštních právních předpisů nejsou tímto dotčena
 - b) zákaz spalování hořlavých látek na volném prostranství, ustanovení zvláštního právního předpisu nejsou tímto dotčena
 - c) zákaz vjezdu motorových vozidel na lesní a polní cesty mimo vozidel zabezpečujících opatření po dobu zvýšeného nebezpečí vzniku požárů a vozidel používaných k neodkladné zemědělské činnosti; tato vozidla musí být při jízdě po poli nebo při práci v místech skladování vybavena lapači jisker nebo jiným obdobným zařízením
 - d) zákaz táboření mimo vyhrazené prostory
 - e) zákaz používání vody z nádrží určených pro hašení požárů k jiným účelům; ustanovení zvláštního předpisu nejsou tímto dotčena
 - f) při skladování pevných paliv se sklonem k samovznícení musí být skládky průběžně kontrolovány a při zjištění příznaků samovznícení musí být neprodleně provedena účinná opatření k zamezení vzniku a rozšíření požáru
3. Za objekty se zvýšeným nebezpečím vzniku požáru se dle místních podmínek považují zejména:
Kulturní zařízení na území obce - budova OÚ
4. Další podmínky požární bezpečnosti jsou stanoveny v příloze č. 4 tohoto požárního řádu, která je jeho nedílnou součástí.

Čl. 4

Způsob nepřetržitého zabezpečení požární ochrany v obci a svolání jednotky

1. Požární ochrana v obci je trvale zabezpečena:
 - a) Jednotkou Hasičského záchranného sboru Jihočeského kraje České Budějovice, Požární stanice Jindřichův Hradec
 - b) Jednotkou sboru dobrovolných hasičů obce Bednárec
2. Přijetí ohlášení požáru, živelné pohromy, či jiné mimořádné události v správním území obce je zabezpečeno ohlašovou službou, uvedenou v příloze č.3
3. Nepřetržitou službu zajišťuje Hasičský záchranný sbor Jihočeského kraje v Českých Budějovicích (tísňové telefonní číslo 150, případně mezinárodní tísňové číslo 112).
4. Obec pro nepřetržité zabezpečení požární ochrany v obci zřizuje Jednotku sboru dobrovolných hasičů obce Bednárec
5. Trvalá pohotovost jednotek požární ochrany pro účely zajištění požární ochrany obce je zajištěna jejich akceschopností.
6. Svolání jednotek požární ochrany zajišťuje Hasičský záchranný sbor, nebo na základě rozhodnutí starosty obce a v případě jeho nepřítomnosti jeho zástupce.

7. Obec ověřuje alespoň jednou ročně, jak je toto ustanovení plněno, vyhlášením cvičného požárního poplachu jednotkám sboru dobrovolných hasičů obce a místních částí. Od této kontroly akceschopnosti se upustí u těch jednotek sboru dobrovolných hasičů, jejichž doba výjezdu již byla v tomto roce ověřena výjezdem k požáru nebo k jinému zásahu.
8. Členové jednotek, při vyhlášení požárního poplachu, se co nejrychleji dostaví na místo, stanovené velitelem jednotky.
9. Jmenný seznam :
Martin Závodský – starosta, tel: 728 461 703
Ing. Markéta Králová – místostarosta, tel: 775 469 772
Ladislav Hryzák – předseda SDH, tel: 774 882 399
Jiří Koudelka – technické zabezpečení SDH, tel: 606 434 140

Čl. 5

Jednotky sboru dobrovolných hasičů obce, kategorie, početní stav a vybavení

1. Obec Bednárec rozhodla o zřízení Jednotky sboru dobrovolných hasičů obce Bednárec na zasedání Zastupitelstva obce Bednárec ze dne 14.2.1995 usnesením č. 2/95 s účinností od 14.2.1995.
2. Kategorie, početní stav a vybavení požární technikou a věcnými prostředky požární ochrany jednotek sboru dobrovolných hasičů obce jsou uvedeny v příloze č. 1, která je nedílnou součástí tohoto požárního řádu obce.
3. Členové jednotky se při vyhlášení požárního poplachu co nejrychleji dostaví na Požární stanici, Bednárec č.p. 47 nebo na jiné místo, stanovené velitelem jednotky
4. Obec Bednárec jako zřizovatel Jednotky sboru dobrovolných hasičů vytváří podmínky pro činnost a akceschopnost této jednotky. (Materiálové vybavení, hasičská zbrojnice)

Čl. 6

Přehled o zdrojích vody pro hašení požárů a podmínky jejich trvalé použitelnosti. Stanovení dalších zdrojů vody pro hašení požárů a podmínky pro zajištění jejich trvalé použitelnosti

1. Obec stanovuje zdroje vody pro hašení požárů a další zdroje požární vody, které musí svou kapacitou, umístěním a vybavením umožnit účinný požární zásah. Seznam zdrojů vody pro požární účely je uveden v příloze č. 2 – Přehled o zdrojích požární vody, která je nedílnou součástí tohoto požárního řádu.
2. Obec Bednárec zpracovává a udržuje v aktuálním stavu plánek obce s vyznačením zdrojů vody pro hašení požárů, čerpacích stanovišť pro požární techniku a vhodného směru příjezdu, příjezdové komunikace, který v jednom vyhotovení předává jednotkám požární ochrany, uvedeným v čl. 6 a jednotce Hasičského záchranného sboru Jihočeského kraje územní odbor Jindřichův Hradec.
3. Vlastník nebo uživatel zdrojů vody pro hašení požárů je povinen, v souladu s předpisy o požární ochraně umožnit použití požární techniky a čerpání vody pro hašení požárů, zejména udržovat trvalou použitelnost čerpacích stanovišť pro

hašení požárů, zejména udržovat trvalou použitelnost čerpacích stanovišť pro požární techniku a trvalou použitelnost zdroje, což mimo jiné znamená zákaz čerpání vody z požární nádrže k jiným účelům než je hašení požárů.

4. Vlastník pozemku, příjezdové komunikace ke zdrojům vody pro hašení je povinen zajistit volný příjezd pro mobilní požární techniku. Vlastník převede prokazatelně tuto povinnost na další osobu (správce, nájemce, uživatele), nevykonává-li svá práva vůči pozemku nebo komunikaci sám.

Čl. 7

Seznam ohlašoven požárů a dalších míst, odkud lze hlásit požár a způsob jejich označení

1. Obec zřizuje ohlašovny požárů, které jsou trvale označeny tabulkou „Ohlašovna požárů“
2. Seznam „Ohlašoven požárů“ je uveden v příloze č. 3 - Řád ohlašovny požárů, která je nedílnou součástí tohoto požárního řádu.
3. Pomoc při zdolávání požárů je trvale zajištěna prostřednictvím krajského operačního a informačního střediska HZS v Českých Budějovicích na lince číslo: 150. Dále je možno využít i čísla tísňového volání 112.

Čl. 8

Způsob vyhlášení požárního poplachu

Vyhlášení požárního poplachu v obci se provádí:

- a) signálem „POŽÁRNÍ POPLACH“, který je vyhlášen přerušovaným tónem sirény po dobu jedné minuty (25 vteřin tón - 10 vteřin pauza - 25 vteřin tón) a jednotkám sboru dobrovolných hasičů telefonicky veliteli.
- b) v případě poruchy technických zařízení určených pro vyhlášení požárního poplachu v obci, požární poplach se vyhláší obecním rozhlasem.


Čl. 9

Síly a prostředky požární ochrany


Seznam sil a prostředků jednotek požární ochrany vyčleněných pro zajištění požární ochrany na správním území obce Bednárec je uveden v Požárním poplachovém plánu Jihočeského kraje.

Čl. 10
Účinnost

Tato obecně závazná vyhláška nabývá účinnosti patnáctým dnem po jejím vyhlášení.


.....

Martin Závodský
starosta obce Bednárec


.....

Ing. Markéta Králová
místostarosta obce Bednárec

PŘÍLOHA č. 1

Kategorie, početní stav a vybavení požární technikou a věcnými prostředky jednotek požární ochrany obce Bednárec

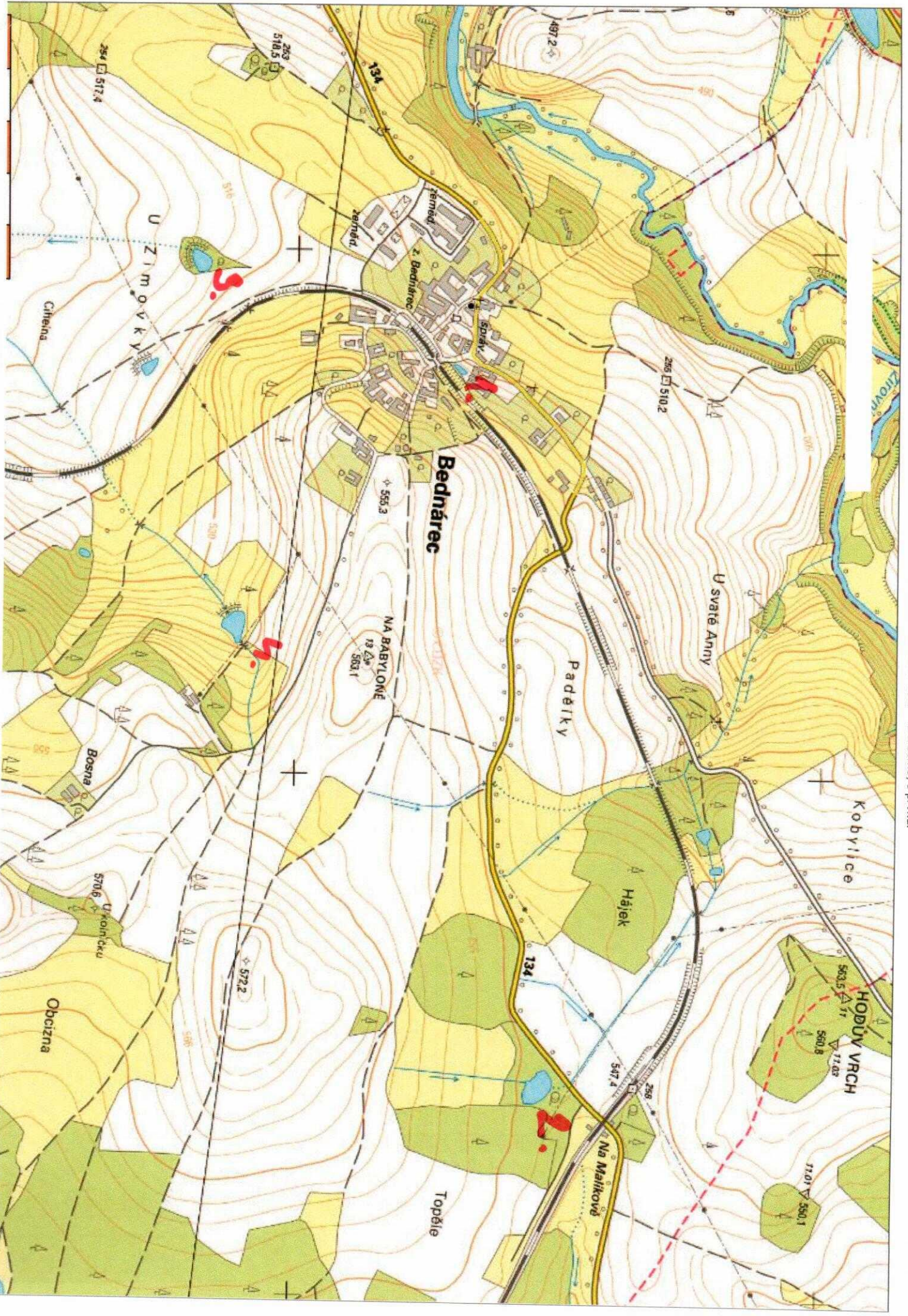
Na správním území obce Bednárec

Název jednotky požární ochrany	Kategorie jednotky PO	Početní stav členů určených k výjezdu	Vybavení jednotky požární ochrany
Jednotka sboru dobrovolných hasičů obce Bednárec	JPO V	7	Např.: - Motorová pila - PS12 - Obecní traktor Zetor - Hasicí přístroje - Žebřík - a další

PŘÍLOHA č. 2

Přehled o zdrojích požární vody

Obec	Katastrální území (místní část)	Zdroj vody	Další zdroj vody
Bednárec	Bednárec	Požární nádrž na návsi	
	Bednárec	Přirozená nádrž na vodu, (vlastník L. Hryzák)	
	Bednárec	Přirozená nádrž na vodu, Rybník- Samcova sádka (požární nádrž pro ZD)	
	Bednárec	Přirozená nádrž na vodu, Rybník pod Tumaperkem	

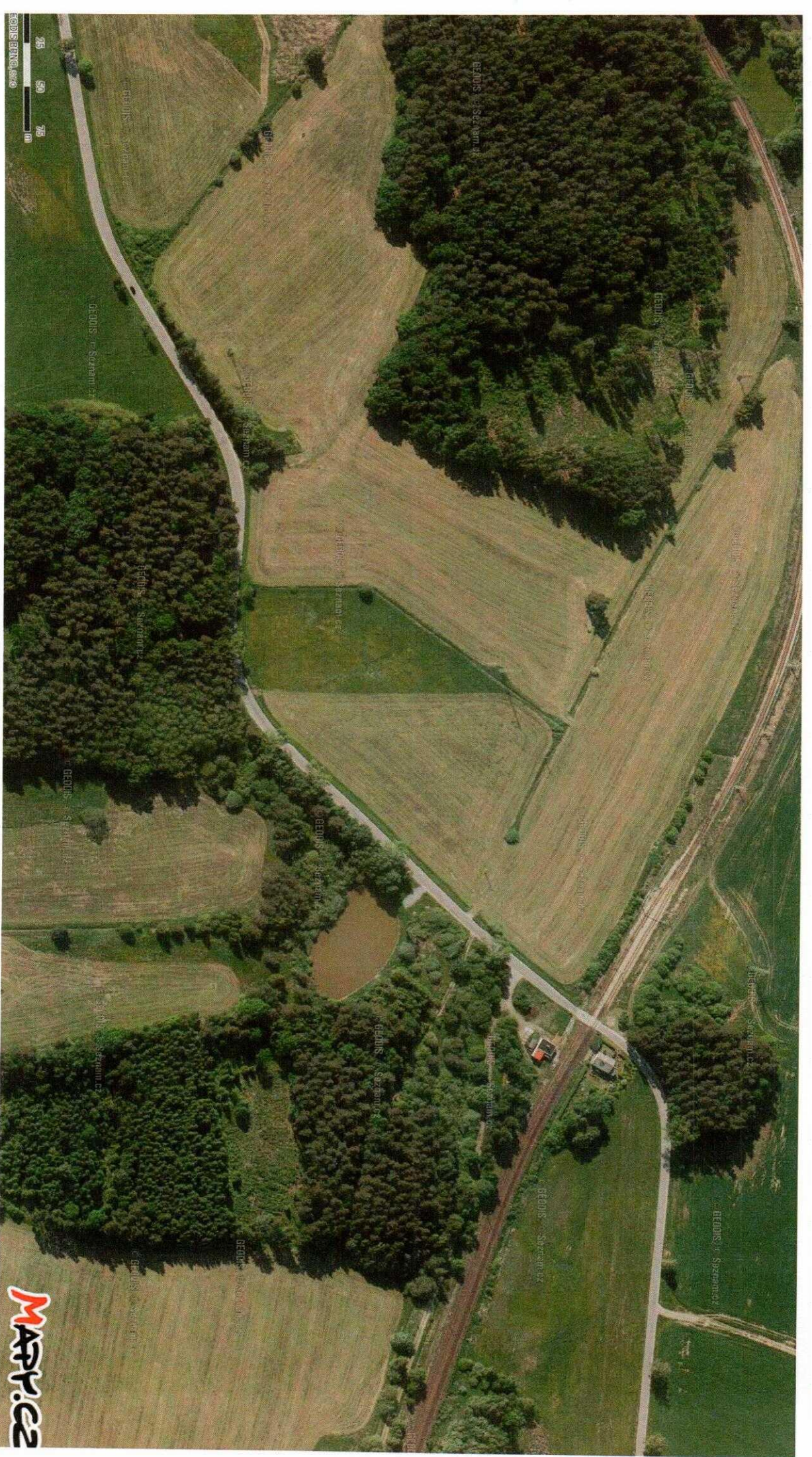




č.1.

č.1.

MAPPICE



Bednářec

okres Jindřichův Hradec
kraj Jihočeský

č. 2.

Bednářecěk

okres Jindřichův Hradec
kraj Jihočeský

Obec Bednářecěk se nachází v okrese Jindřichův Hradec, kraj Jihočeský...

č. 2.

MAPY.CZ

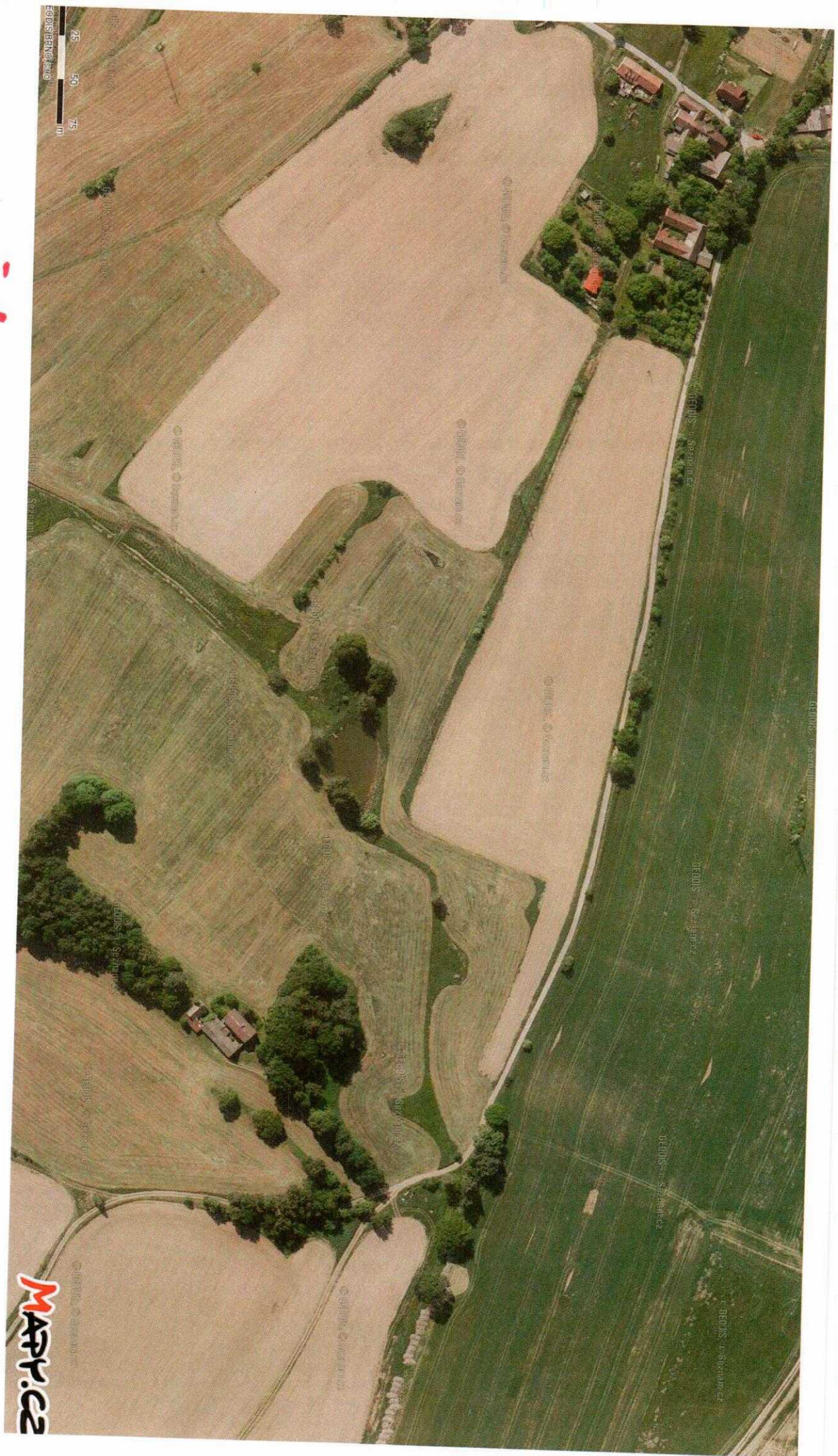


0 25 50 75 m

è.3.

Mappice

è.3.



0 25 50 75 m

č. 5.

MAPP.CZ

č. 5.

PŘÍLOHA č. 3

Řád ohlašovny požárů obce Bednárec

Ohlašovna požárů slouží k nahlášení požáru, živelné pohromy, či jiné mimořádné události a k vyhlášení požárního poplachu Jednotce sboru dobrovolných hasičů obce Bednárec a jejímu vyslání na místo události k provedení zásahu.

I. Sídlo ohlašovny:

Varianta A)

- adresa: Bednárec č.p. 47

- telefonní číslo **150** – tísňové volání
 728 461 703

II. Povinnosti ohlašovny požárů:

Způsob přijímání hlášení ohlašovnou:

1. **přebírá zprávu osobně nebo telefonicky** o požáru, živelné pohromě, či jiné mimořádné události **a dále zjišťuje:**
 - a) jakou událost jde – požár, výbuch, únik škodliviny, nehoda, povodeň, apod.,
 - b) kde k události došlo – adresa (určit co nejpřesněji místo události),
 - c) jaký má událost rozsah – co je ohroženo/zasaženo (osoby, zvířata, materiál, budovy atd.),
 - d) kdo a odkud událost hlásí – telefonní číslo k ověření a případnému upřesnění události.
2. **předává zprávu** o požáru, živelné pohromě, či jiné mimořádné události Krajskému operačnímu a informačnímu středisku Hasičského záchranného sboru Jihočeského kraje v Českých Budějovicích - **tísňová linka 150, nebo 112**
3. **vyrozumí starostu obce** o požáru, živelné pohromě, či jiné mimořádné události (v jeho nepřítomnosti jím pověřeného zástupce).
4. **vyrozumí velitele** Jednotky sboru dobrovolných hasičů obce Bednárec, podle rozhodnutí starosty, v případě nepřítomnosti starosty jeho zástupce, o vyhlášení požárního poplachu.
5. **vyhotoví záznam** v Deníku Ohlašovny požárů.

III. Vyhlášení požárního poplachu a vyslání jednotky požární ochrany na místo události k provedení zásahu:

VYHLAŠUJE A VYSÍLÁ	PROVÁDÍ ZÁSAH
Krajské operační a informační středisko Hasičského záchranného sboru Jihočeského kraje v Českých Budějovicích	- Jednotka Hasičského záchranného sboru Jihočeského kraje, územní odbor Jindřichův Hradec, požární stanice Jindřichův Hradec - Jednotka sboru dobrovolných hasičů obce Bednárec

IV. Seznam sil a prostředků jednotek požární ochrany z požárního poplachového plánu kraje:

Výpis z nařízení Jihočeského kraje č. 1/2012, ze dne 24. 4. 2012

Katastrální území obce:	stupeň poplachu	1. jednotka požární ochrany	2. jednotka požární ochrany	3. jednotka požární ochrany	4. jednotka požární ochrany
		název JPO:	název JPO:	název JPO:	název JPO:
Bednárec	1.	Bednárec			
	2.				

V. Důležitá telefonní čísla:

Hasičský záchranný sbor	150, 112 950 230 110	Starosta obce	728 461 703
Policie ČR	158 974 233 106	Jednotka sboru dobrovolných hasičů obce Bednárec	607 521 692
Zdravotnická záchranná služba	155 384 340 711		
Dodavatelé elektrické energie			
Dodavatelé plynu			
Dodavatelé vody			

PŘÍLOHA č. 4

Podmínky požární bezpečnosti u právnických osob, podnikajících fyzických osob a fyzických osob

1. Povinnosti osob při používání tepelných spotřebičů

Každá osoba je povinna:

- při používání tepelných, elektrických, plynových a jiných spotřebičů, u kterých není k dispozici průvodní dokumentace (návod výrobce na provoz, kontroly, údržbu, obsluhu apod.), postupovat podle dokumentace technicky a funkčně srovnatelných druhů a typů spotřebičů,
- dodržovat podle návodu na instalaci a užívání spotřebičů určené bezpečné vzdálenosti od stavebních konstrukcí, podlahových krytin a zařizovacích předmětů z hořlavých hmot a zajistit, aby se v blízkosti spotřebičů nenacházely snadno hořlavé látky včetně paliva,
- ukládat nevychladlý popel na bezpečné místo a do nehořlavých uzavíratelných nádob,
- dbát na to, aby nebyly ponechány bez dozoru v provozu tepelné spotřebiče, jejichž technické provedení dozor vyžaduje (např. tepelné spotřebiče bez automatické regulace),
- nepoužívat tepelný spotřebič při zjištění závady v jeho přívodu paliva nebo energie (např. plynu, topné nafty) až do doby odborného odstranění závady.

2. Povinnosti osob při používání komínů a kouřovodů

Každá osoba je povinna:

- komíny a kouřovody udržovat v takovém stavebně technickém stavu, aby byla zajištěna požární bezpečnost při provozu připojených tepelných spotřebičů. Čištění a kontrolu komínů zabezpečuje ve lhůtách a způsobem stanoveným zvláštním právním předpisem
- skladovat hořlavé látky v půdních prostorách ve vzdálenosti nejméně 1 m od vnějšího povrchu komínového tělesa.

3. Povinnosti osob při skladování a používání hořlavých a požárně nebezpečných látek

Každá osoba je povinna:

- pevná paliva ukládat odděleně od jiných druhů paliv, látek hořlavých, či látek hoření podporujících,
- při skladování látek majících sklon k samovznícení podle druhu a způsobu umístění sledovat, zda nedochází k procesu samovznícení,
- ke skladování, ukládání hořlavých kapalin používat pouze obaly, nádrže nebo kontejnery, k tomuto účelu určené,
- hořlavé kapaliny, hořlavé a hoření podporující plyny skladovat pouze v prostorách, které jsou k tomuto účelu určeny,
- neukládat hořlavé kapaliny ve společných a ve sklepních prostorách bytových domů, ubytovacích zařízení,
- nádoby s hořlavými, nebo hoření podporujícími plyny (např. lahve, sudy, kontejnery, nádrže) umísťovat na snadno přístupných a dostatečně větraných a proti nežádoucím vlivům chráněných místech. Tyto nádoby nelze nikdy ukládat v prostorách pod úroveň okolního terénu, ve světlících, v garážích, kotelnách, místnostech určených ke spaní, ve společných prostorách bytových domů a ubytovacích zařízení.

4. Povinnosti osob při skladování a používání kovových tlakových nádob na propan - butan

Každá osoba je povinna:

- umístit zásobní kovovou tlakovou nádobu na propan-butan na lehkou přístupném a dostatečně větraném místě, kde se nepoužívají jiné tepelné spotřebiče s otevřeným ohněm,
- skladovat zásobní kovovou tlakovou nádobu na propan-butan jen ve zděných nebo plechových větraných přístavcích přístupných z volného prostoru nebo otevřených balkónech;
- chránit nádobu proti slunečnímu záření a proti jiným vlivům, které mohou nepříznivě působit na její technický stav,
- prostory, v nichž jsou uloženy kovové tlakové nádoby na propan-butan, zřetelně označit bezpečnostní značkou nebo tabulkou,

Zásobní kovové tlakové nádoby na propan-butan o celkové hmotnosti nad 5 kg nesmí osoba skladovat:

- v místnostech a prostorách pod úrovní okolního terénu nebo ve vzdálenosti menší než 2,5 m od otvorů do těchto míst,
- ve světlících, půdách, garážích a kotelnách,
- v místnostech určených ke spaní, v místnostech tvořících bytové příslušenství a v šatnách bytových jader,
- na schodištích, chodbách a v jiných společných prostorech.

Ustanovení zde uvedená o skladování propan-butanu se přiměřeně vztahují i na skladování jiných kovových tlakových nádob k dopravě plynu, pokud zvláštní předpis nestanoví jinak.

5. Povinnosti osob při poskytování služeb

Poskytne-li osoba služby, při nichž může vzniknout požár, je povinna dodržovat k zabezpečení požární ochrany určené zvláštní předpisy nebo poskytovat služby stanovené povolením živnostenského úřadu.